

**Konsultavtal för utveckling av T-DOC för den
automatiserade steriltekniska enheten inom NSM**
Uppdragsbeskrivning för konsultteam

1	ÖVERGRIPANDE INFORMATION	3
2	ÖVERGRIPANDE OMFATTNING.....	4
3	AVTALETS MÅLSÄTTNINGAR.....	4
4	KONSULTENS ORGANISATION	5
5	TIDSÅTGÅNG FÖR KONSULTEN	5
6	BESTÄLLARENS ORGANISATION	6
7	UPPDRAGETS OMFATTNING ÖVERGRIPANDE.....	6
8	GENOMFÖRANDE AV UPPDRAGET	6
9	RAPPORTERING	7
10	TIDER.....	7
11	EKONOMI	8
12	MÖTE.....	8

1 Övergripande information

Sjukhusområdet i Malmö moderniseras och utvecklas och ett av Europas modernaste sjukhus växer fram. Skanska har fått i uppdrag av Region Skåne att bygga de nya vårdbyggnaderna, bestående av två huskroppar, på totalt 108 000 kvadratmeter. Utöver vårdbyggnaderna byggs en servicebyggnad på 28 000 kvadratmeter.

De nya vårdbyggnaderna ska innehålla moderna vådrum, operationssalar, hybridsalar, mottagningar, intensivvårdsrum samt den steriltekniska enheten (STE). Lokalerna blir flexibla för att kunna förändras och möta framtidens krav.

För att ytterligare höja kvaliteten på vården, bidra till patienternas läkandeprocess och uppfylla framtidens smittskyddskrav kommer vårdavdelningarna enbart bestå av enkelrum med egna hygienutrymmen.

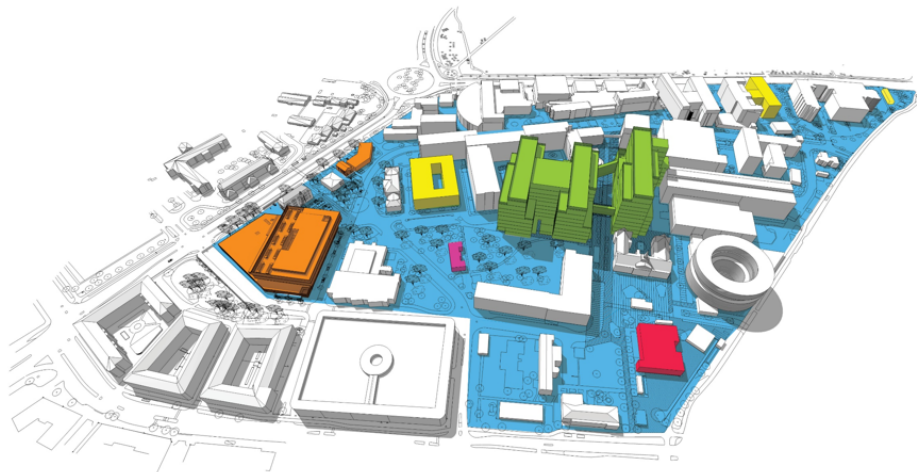
De två huskropparna är sammanlänkade med förbindelsegångar.

Placering av de olika verksamheterna kan schematiskt beskrivas med

- Plan 08-09 är källarvåningar och endast för personal.
- Plan 10 är delvis publik med vårdlokaler samt teknikutrymmen.
- Plan 11 innehåller vårdlokaler
- Plan 11-13 innehåller vårdlokaler för tung vård, operationsenheter samt sterilteknisk enhet.
- Plan 14 utgör teknikutrymmen. Mindre del utgörs av administrativ lokal och eventuellt vårdlokal.
- Plan 15-18 innehåller vårdlokaler för lättare vård.
- Plan 18-19 utgör teknikutrymmen. Endast personal vistas normalt på planet.
- Plan 20 (och 09) utgörs av administrativa utrymmen

Första patient beräknas tas emot i början av maj 2025.

Nya Sjukhuset i Malmö byggs på det existerande sjukhusområdet i centrala Malmö.



Den steriltekniska enheten

Sterilteknisk enhet (STE) är specialister på rengöring, desinficering och sterilisering samt hantering av desinficerat och sterilt material. Sterilt gods består både av instrument som steriliseras på den steriltekniska enheten och sterilt material direkt från leverantör. Rent och desinficerat gods, så kallat höggradigt rent, tillhandhålls när sterilitet inte är ett krav.

Enheten ska ha ett enkelriktat flöde av godset som börjar i orent rum för rengöring och desinfektion för att sedan övergå till kontrollrum där varje instrument ska synas för renhet och funktion. Därefter ska instrumenten förpackas och steriliseras innan de går vidare till sterilförråd eller direkt till kund.

Kunder till Sterilteknisk enhet kommer att vara hela sjukhuset med dess avdelningar, mottagningar och operationsenheter. Service kommer att ges till primärvård och i vissa fall även till privata aktörer. Den största kunden är operationsenheterna, vilket också styr flödet på den steriltekniska enheten. Totalt ska den steriltekniska enheten ha kapacitet att serva 35 operationssalar inom områdena kirurgi, urologi, kärl, gynekologi, ortopedi, plastikkirurgi, ögon, handkirurgi samt öron, näs- och hals. Service kommer även att ges till primärvård och i vissa fall även till privata aktörer.

Den nya Steriltekniska enheten kommer att ha öppet dygnet runt 24/7/365. Att hantera det dagliga flödet av orent gods från sjukhusets olika operations- och vårdavdelningar samt primärvården blir den huvudsakliga uppgiften för den Steriltekniska enheten. Representanter från Sterilteknisk enhet ska även delta i flera olika upphandlingsprocesser kring maskiner, instrument och fabrikssterilt gods.

2 Övergripande omfattning

Genom detta Avtal inleder Parterna ett samarbete där konsulten under avtalsperioden tillhandahåller konsulttjänsten i ett team för att utveckla och anpassa T-DOC för de behov som finns för den nya automatiserade steriltekniska enheten i Malmö. Denna uppdragsbeskrivning syftar till att utgöra det övergripande förutsättning mellan Region Skåne och konsulten.

3 Avtalets målsättningar

Parterna är överens om att följande målsättningar gäller för Avtalet samt att Leverantörens uppfyllelse av dessa är av väsentlig betydelse för Region Skåne. Vid otydlighet eller tvist om Avtalets innebörd ska dessa målsättningar ligga till grund för tolkningar av Avtalet.

3.1 Tillhandahållande av en tjänst

Leverantören är en erfaren, professionell tillhandahållare av IT-tjänster samt att Leverantören har tidigare erfarenhet av att arbeta mot aktuell typ av verksamhet, varvid konsulten har förvärvat ingående kunskap om bl.a. de IT-krav som gäller inom verksamhetsområdet.

3.2 Kvalitet och patientsäkerhet

Tjänsten ska genomgående vara av hög kvalitet och alltid vara utformad på ett sådant sätt att högsta möjliga patientsäkerhet garanteras. Konsulten är införstådd med att förväxlad eller felaktig patientrelaterad information i Systemet kan leda till ödesdiga konsekvenser för människors liv och hälsa samt även orsaka stora problem och mycket höga kostnader för Region Skåne.

Målet är att utveckla morgondagens vårdmiljöer ur ett patientperspektiv, där lokaler och verksamhet utformas så att patientens behov går före organisationens.

Konsulten och beställaren mål är att förstå och säkra det sterila flödet med relevanta anpassningar för att säkerställa verksamhetens behov.

Utveckla T-DOC standardsystem med huvudsyfte att stödja sjukhusets fulla spårbarhet och hantering av alla aspekter från leverans av gods till operation.

4 Konsultens Organisation

- 4.1 Konsulten förbinder sig att vid tillhandahållandet av konsulttjänst använda för varje däri ingående uppdrag erforderligt antal personer med för arbetsuppgiften adekvat utbildning, erfarenhet och kompetens.
- 4.2 Konsulten är skyldig att på Region Skånes anmodan utan dröjsmål byta ut personal tillhandahållen av konsulten (eller dennes underkonsult) med anknytning till Tjänsten som Region Skåne anser sakna erforderlig kompetens eller ha samarbetsvårigheter. Eventuellt sådant utbyte av personal berättigar inte konsulten till ersättning för eventuella merkostnader.
- 4.3 Konsulten ska vid verksamhetens bedrivande följa samtliga de lagar, förordningar och myndighetsföreskrifter som vid var tid gäller för konsultens verksamhet.
- 4.4 Konsulten svarar gentemot Region Skåne fullt ut för sin personal och för eventuella övriga personer som anlitats av konsulten.
- 4.5 Konsulten har rätt att anlita underkonsulter för utförande av del av Tjänsten, men ska alltid på förhand informera Region Skåne om vilken underkonsulter som konsulten avser att anlita. Konsulten ska gentemot Region Skåne svara för underkonsulten arbete på samma sätt som om konsulten utfört arbetet själv. Till undvikande av missförstånd noteras att Region Skåne inte har något ansvar för betalning av fakturor som utfärdats av underkonsulter anlitad av konsulten såvida inte annat överenskommes i separat tilläggsavtal.
- 4.6 **Projektledare (teamledare)**
Konsultens projektledare ansvarar för att leda konsultteamet som ”teamledare” och rapporterar till beställarens projektledare. Konsultens projektledare ska minst en dag i veckan vara på beställarens projektkontor i Malmö om inget annat avtalas.
Konsultens projektledare ska vara senior och ha mycket hög kompetens inom området, ha relevant erfarenhet inom aktuellt område med minst 5 års erfarenhet.
- 4.7 **Software tech specialist**
Konsultens software tech specialist ska ha djupgående specialistkunskaper om T-DOC och vara expert inom aktuellt område.
- 4.8 **Utvecklare**
Konsultens utvecklare ska vara specialist på att utveckla T-DOC utefter projektets behov och vara expert inom aktuellt område.
- 4.9 **Supervision specialist**
Konsultens supervision specialist ska vara expert på implementeringen av T-DOC.
- 4.10 Möten ska i huvudsak hållas fysiskt i beställarens lokaler i Malmö om inget annat avtalas.

5 Tidsåtgång för konsulten

- 5.1 Nedan följer en uppskattning från beställaren om hur mycket tid som konsultteamet behöver lägga från start av uppdraget till den 14 april när FAS 1 samt ett estimat för FAS 2 och 3, detta estimat ska ligga till grund för prissättning.

Konsult	Fas 1	Fas 2	Fas 3
Projektledare	560	1720	1720
Software Tech konsult	120	1575	575
Utvecklingskonsult	360	2100	636
Supervision	0	60	300
Totalt	1040timmar	5455timmar	3231timmar

6 Beställarens organisation

- 6.1 Beställaren har en stor organisation som planerar och genomför projekt nya sjukhusområdet i Malmö. Den steriltekniska enheten ingår i delprojekt IVA, OP STE som leds av en övergripande projektledare. IT-projektet inom delprojektet leds av en projektledare med hjälp av IT-arkitekter. Konsultens arbete i projektet kommer att ledas av IT projektledaren. Beställarens IT-projektledare ansvarar för att planera och hålla i möten med tredje part samt föra mötesprotokoll om inget annat avtalas.

7 Uppdragets omfattning övergripande

- 7.1 Uppdraget omfattar att leverera konsulttjänster för att utveckla och anpassa T-DOC för den automatiserade steriltekniska enheten i Malmö. Region Skåne har idag T-DOC systemet genom en multisitelösning med 10 produktionsenheter i T-DOC innehållande alla nödvändiga licenser.
- 7.2 Uppdraget kräver god samverkan med såväl anställda inom Region Skåne som personer hos externa Leverantörer så som andra konsulter. Beställaren ansvarar för att sätta konsulten i kontakt med dessa så att konsulten kan genomföra sitt uppdrag.
- 7.3 Region Skåne ansvarar för att upprätta och underhålla masterdata. Masterdata som ska upprättas i projektet är en egenleverans från Region Skåne.
- 7.4 Region Skåne ansvarar för tester och att samordnad testplan upprättas. Konsulten ska delta vid testning.

8 Genomförande av uppdraget

8.1 Uppdraget är uppdelat i tre faser enligt nedan.

Fas 1 Avklaring (klarläggande fas)

Fas 2 Utveckling och testmiljö

Fas 3 Implementering

8.1.1 FAS 1 Avklaring (klarläggande fas)

Denna fas startar omgående efter avtal ingåtts med konsulten och syftar till att kartlägga den specifika omfattningen för uppdraget med att utveckla och anpassa T-DOC för behoven för fas 2 och 3. Alla delar i fas 1 ska vara färdigställda innan nästa fas inleds om inget annat avtalas.

- 8.1.1.1. Omgående upprätta estimat och uppskattning av utvecklingsbehoven av systemet för att möta projektets behov. Se punkt 7.1.2.2.

- 8.1.1.2. Konsulten ska upprätta en detaljerad teknisk lösningsbeskrivning som ska beskriva integrationer, IT-arkitektur och övriga tekniska förutsättningar. Tekniska beskrivningar ska delas upp i följande

huvuddelar. 1 Endoskopi, 2 Operation, 3 Marknadsplatsen, 4 Orbit, 5 Gibotech/Automation, 6 Processutrustning och 7 Kardex.

- 8.1.1.3. Konsulten ska upprätta en kalkyl på hur många timmar som bedöms behövas för att genomföra fas 2 och 3. Kalkylen ska godkännas av beställaren och ligga till grund för ekonomisk avstämning.
- 8.1.1.4. Tidsplan för genomförande av del 2 och 3 ska upprättas av beställaren och godkännas av konsulten. Tidsplanen ska omfatta allt arbete fram till att konsultens uppdrag är slutfört.
- 8.1.1.5. Konsulten ska upprätta projektplan för genomförande av fas 2 och 3 som ska godkännas av beställaren. Projektplanen ska vara projektanpassad och omfatta minst kvalitetsplan, riskhantering, avvikelshantering och kommunikation.
- 8.1.1.6. Under fas 1 ska det upprättas ett uppgörelseprotokoll för genomförande av FAS 2 och 3 som ska godkännas av beställaren och konsulten. Uppgörelseprotokollet samlar förutsättningarna enligt punkterna ovan samt ev. kommersiella förutsättningar.
- 8.1.1.7. Fas 1 ska vara färdigställd enligt tidsplan. Se punkt 10.2

8.1.2 FAS 2 Utveckling och testmiljö

Denna fas startar omgående efter att FAS 1 har godkänt av beställaren om inget annat avtalas. Denna del syftar till att etablera integrationer i testmiljö, utveckla och genomföra det som har beslutats i fas 1.

- 8.1.2.1. Konsulten ska ha utfört integration, utveckling och anpassning av systemet efter det som beslutats i FAS 1 och detta ska vara testat i testmiljö och godkänt av beställaren för att övergå till produktionsmiljö.
- 8.1.2.2. Utgångspunkten är att använda standardlösning i T-DOC men troligen kommer det krävas specifik utveckling av systemet för att möta behoven. Konsulten ska omgående efter start av fas 1 estimeras tiden för utveckling av systemet efter projektet behov och i proaktivt syfte ställa projektet i utvecklingskö (backloggen) hos konsultens utvecklingsavdelning. Utvecklingstiden från beställning av utveckling till färdig implementation får inte vara längre än 12 månader.

8.1.3 FAS 3 Implementering

Denna fas startar omgående efter att FAS 2 har godkänt av beställaren om inget annat avtalas. Denna del syftar i huvudsak till att implementera del 2 i produktionsmiljö, genomföra tester on site och färdigställa konsultuppdraget enligt fas 2 och 3 på den steriltekniska enheten, den sterila logistikcentralen och operationsavdelningen.

Konsulten ska förutsätta att befintliga sterilcentraler kommer köras parallellt under implementationen. Konsulten deltar i testaktiviteter enligt testplan.

9 Rapportering

- 9.1 Konsulten ska månadsvis rapportera framdriften i projektet till beställaren. Rapporten ska omfatta status på framdrift, ekonomi, risker och ändringar. Rapporten ska vara skriven på svenska.

Konsulten ska föra dagbok för varje enskild person som arbetar i uppdraget. Dagboken ska innehålla en kortfattad text om vad konsulten utfört för arbete på den specifika dagen. Dagboken ska biläggas vid fakturering.

10 Tider

- 10.1 Projektet har som mål att verksamhetsstart ska ske enligt följande:
Den sterila logistikcentralen den 1 sep 2025

Den steriltekniska enheten 1 okt 2025
Operationsavdelningar succesivt runt årsskiftet 25/26.

- 10.2** Specifika tider för konsultens leveranser ska definieras i Fas 1 men målet är att följande tider ska hållas.
Fas 1 2024-04-11
Fas 2 2024-12-31
Fas 3 och därmed avslut av uppdraget Q1 2026.

11 Ekonomi

- 11.1** För samtliga konsultens åtaganden utgår ersättning enligt avropsavtal.
Konsulten ska lämna fastpris på FAS 1, 2 och 3 enligt omfattning i denna uppdragsbeskrivning. Omfattningen av uppdraget kan komma att förändras under projektets gång och ska då regleras med tillkommande och avgående kostnader enligt å prislista.
Konsulten ska upprätta prestationsbunden betalningsplan som ska godkännas av beställaren. Betalningsplanen ska revideras i samband med att FAS 1 är färdigställd.
- 11.2** Betalning av ersättning ska erläggas mot faktura. Leverantören ska en (1) gång i månaden tillställa Region Skåne en faktura enligt betalningsplan. Leverantören ska månadsvis i samband med fakturering sända en total ekonomisk sammanställning till projektledaren där det framgår aktuellt pris per fas och nedlagda kostnader. Varje konsult i teamet ska föra dagbok som ska biläggas den ekonomiska sammanställningen.

12 Möte

- 12.1** Möten kommer att hållas kontinuerligt under projektets gång.
Beställarens projektledare och konsulten projektledare upprättas gemensam mötesplan för de kommande tre månaderna löpande.
Möten ska i huvudsak hållas fysiskt i beställarens lokaler om inget annat avtalas.
Konsulten får inte kalla till möte med verksamheten utan delegation från beställaren.
- 12.2** Slutgruppsmöten hålls löpande under hela projektet, där konsulten deltar med en organisation som har mandat att fatta beslut om uppdraget och dess genomförande. Beställaren är ordförande och upprättar protokoll.

Å prislista

Konsult	Pris per timme
Projektledare	
Software Tech konsult	
Utvecklingskonsult	
Supervision	